

Bygg i trä

Bygg i trä genomförs av Skogsindustrierna i samarbete med bygg- och trävaruhandeln.

Byggbeskrivningarna och bygg-dvdfilmerna är uppdelade i fyra serier: **invändigt**, **utvändigt**, **renovering** och en **allmän** om material, tillbehör och hobbysnickerier. Alla byggbeskrivningar finns också på vår hemsida. Där finns även en interaktiv tjänst som ger möjlighet att måttanpassa utvändiga byggprojekt efter egna förutsättningar samt skriva ut arbetsritningar, materialspecifikation och underlag för bygglovsansökan.

För fler tips och idéer om god träanvändning besök:

www.byggbeskrivningar.se

Allmänt

- Bygglov Bygganmälan*
- Bra att veta om impregnerat trä*
- Nymålning
- Måla utomhus*
- Bra att veta om trä*
- Skruv- och Spikguide*
- Snickarskola*
- Måla inomhus
- Bra att veta om limträ
- Limträ – Dimensioneringstabeller
- Bra att veta om träskivor

Utvändigt

- Altan*
- Trädäck på mark*
- Bryggor*
- Carport*
- Tilläggsisolering av fasad*
- Garage*
- Boden*
- Trappor*
- Grindar*
- Staket och plank*
- Bockar*
- Enkelboden*
- Enkelstugan*
- Tak över uterum*
- Trädgårdsmöbler*
- Lekstuga*

Skogsindustrierna

Box 55525
102 04 Stockholm
Tel: 08-762 72 60
Fax: 08-762 79 90
E-post: info@skogsindustrierna.org
www.skogsindustrierna.org



Cirka pris 20 kronor

Förstuväst*

- Lusthus*
- Utedass*
- Trädgårdskompost*
- Cykelförråd*
- Utvändiga träpaneler
- Skateboardramper
- Jakttorn
- Gästboden
- Relaxboden
- Trädgårdsboden

Invändigt

- Bastu*
- Invändiga träpaneler*
- Lägga trägolv*
- Snickra med limfog
- Montera lister och profiler

Renovering

- Byta fönster*
- Montera dörr*
- Bygga innervägg*
- Takpåbyggnad
- Tillbyggnad

Faktablad: Så här många löpmeter behöver du till 1 m²

* Finns även som film i Bygg i trä-boxen (bygg-dvdfilmerna)

Innehållet i byggbeskrivningen bygger på information som tillhandahållits av olika experter och materialleverantörer. Föreningen Sveriges Skogsindustrier tar inte något ansvar för skada som må orsakas på grund av innehållet i byggbeskrivningen.

Rättigheterna till innehållet i denna byggbeskrivning tillkommer Föreningen Sveriges Skogsindustrier. Innehållet skyddas enligt upphovsrättslagen. Missbruk beivras. Kopiering av innehållet är förbjudet.

© Föreningen Sveriges Skogsindustrier, 2009

Montera dörr



1 Att tänka på

Genom att byta ytterdörr ger du husfasaden en ansiktslyftning. Ur energisynpunkt kan det också vara ekonomiskt lönsamt eftersom nya dörrar ofta är betydligt tätare och bättre isolerade än gamla dörrar. Om byte av dörr väsentligt påverkar byggnadens yttre föreligger skyldighet att söka bygglov. Läs mer i Byggbeskrivning Bygglov Bygganmälan.

Det är viktigt att välja rätt storlek på dörren. Vid nybyggnad är dörrhålet i väggen frilagt och kan mätas direkt på plats eller via ritning. Vid ombyggnad kan det vara svårare att få fram det rätta måttet då det fria öppningsmättet i väggen är inbyggt av foderlister och smyglistor. Man bör därför börja med att riva bort dessa på, förslagsvis, insidan av dörren för att ta reda på det rätta öppningsmättet i väggen. Dörrens karmyttermått bör vara 20–30 mindre än väggens dörrhål.

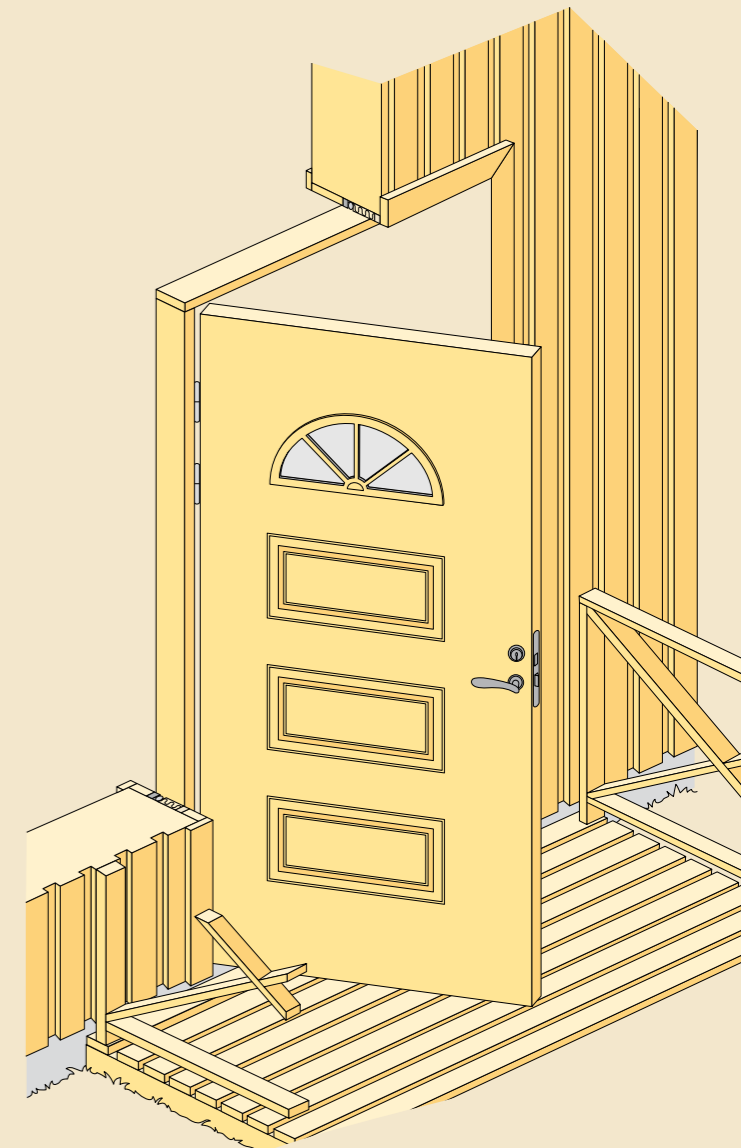
Verktyg som du behöver är hammare, skruvmejsel, tumstock, ett långt vattenpass, spik och skruv, eventuellt en bormaskin, samt skruvdragare, fogspruta, plugg och skruv för infästning av dörren och två lister för mätning av diagonalmåttet. Dessutom behövs en speciell typ av drevremsa (isolering) samt bottningslist och fogmassa för tätning mellan karm och vägg.

För att förstärka inbrottskyddet bör du välja en dörr med godkänd låsenhet, det vill säga som uppfyller kraven enligt svensk standard SS 3522 klass 3, eller komplettera med följande lås och beslag:

- Säkerhetsbleck: sitter i karmen och ska monteras med snedställda skruvar för att motstå högre brytkraft.
- Låshus, härdad regel och automatisk förregling vid 360° nyckelvridning. Gärna med bortasäker och hemmabekvämfunktion. Kan vara ett cylinder- eller tillhållarlås.
- Låscylinder, rund säkerhetscylinder på båda sidor av dörren. Använd samma nyckel till övriga lås så blir det mer lätthanterligt. Detta kallas för lika låsning.
- Bakkantsbeslag eller gångjärn med bakkantssäkring, monteras i dörrens bakkant och förhindrar att man kan lyfta av dörren.

Välj produkter som är godkända av försäkringsbolagen. Vissa försäkringsbolag ger premierabatt vid montering av godkända lås.

Alla mått är i mm där inget annat anges.



2 Montering av dörrkarm

Det väggmaterial som dörren ska fästas i avgör vilken skruv du ska använda. I betong, lättbetong eller tegel måste det borrar och pluggas. Till trä använder du i första hand karmskruv eller karmhylsa med fästskruv men även träskruv går att använda vid montering av dörrkarm.

Börja med att kontrollera att golvet under dörren är vågrätt. Justera med kilar eller klossar ① av exempelvis hårt trä som stöd under tröskel ② och karm ③. Det är viktigt att tröskel och karmöverstycke är vågräta. Karmunderkant ska vara i samma nivå som den färdiga golvbeläggningens översida.

Karmen kilas först fast nedtill och därefter upptill. Sätt fast kilar intill varje skruvhål. Kilarna placeras parvis, en från insidan och en från utsidan. Ytterligare två kilpar placeras på gångjärnssidan. Kilar måste också placeras vid bakkantssäkringar och slutbleck för lås. Kontrollera att godtagbart mothåll finns för slutbleckets säkerhetskruvar.



www.byggbeskrivningar.se



Kontrollera med ett långt vattenpass 4 att gångjärnssida och motstående sida sitter i lod. Kontrollera också att karmen inte lutar inåt och utåt. Vid behov justeras med ytterligare kilar eller justera karmhylsorna.

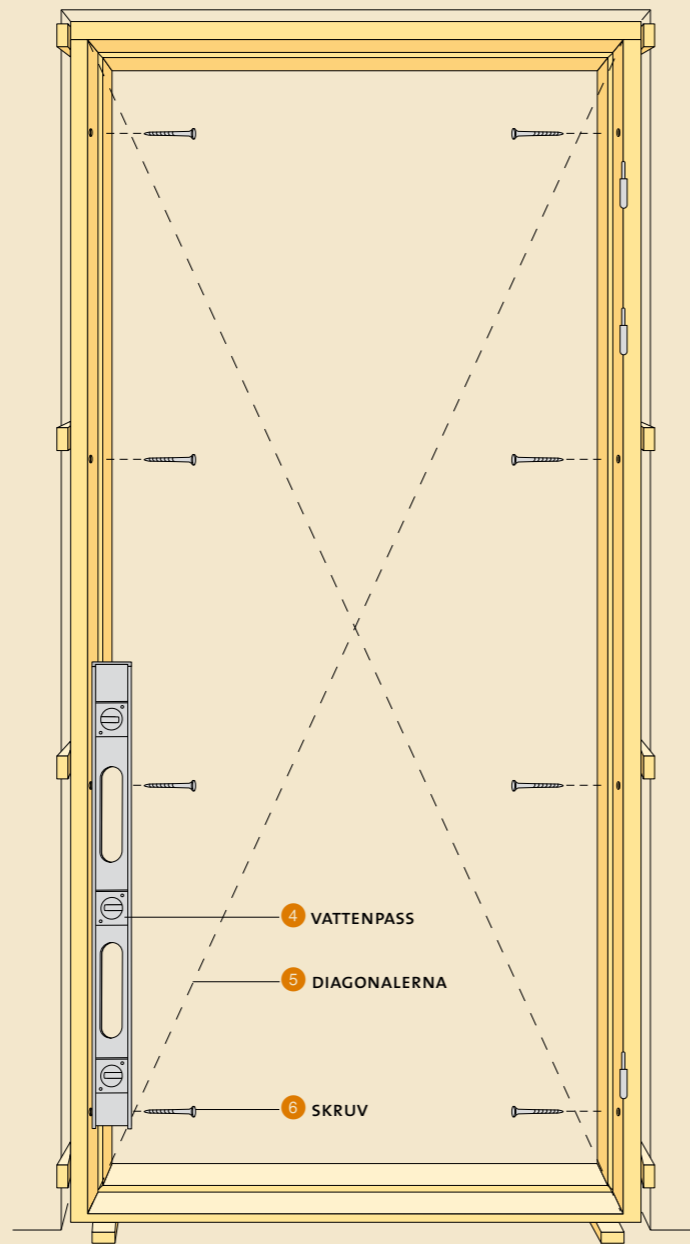
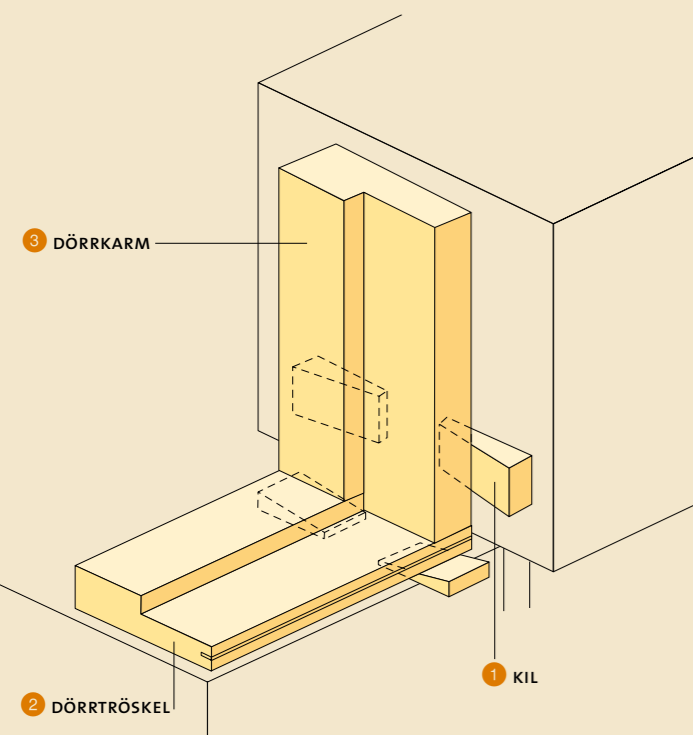
Först ska gångjärnssidan i väggstommen fästas. Därefter lås-sidan. Är karmen bredare än 1200 bör den fästas även i mitten upptill. För att få god passning kan dörrbladet utnyttjas som mall.

Mät även de båda diagonalerna 5 i karmöppningen. Det är viktigt att diagonalerna är precis lika långa, justera vid behov med kilarna eller med karmhylsorna 1 och skruvarna 6.

Så här mäter du diagonalmättet med hjälp av två lister. Lägg den ena listan på den andra. Håll dem diagonalt i karmöppningen. Drag ut listerna tills respektive listände ligger dikt an mot karmhörnet. Gör ett streck över båda listerna där de ligger omlott. Gör nu samma sak på motstående diagonal. Om strecket hamnar på samma ställe är diagonalmättet lika.

Karmfallsmättet (invändigt öppningsmått mellan karmdelarna) kontrolleras uppifrån och ned. Mättet ska vara det-samma, gör eventuell justering med kilarna eller med karmhylsorna och skruvarna. Skruva slutligen fast dörrkarmen med träskruvar, justerbara karmskruvar eller karmhylsor och fästskruv.

Kapa kilarna i nivå med karmen. Häng i dörrbladet och kontrollera att det går lätt att stänga och öppna. Kontrollera att springor mellan dörrbladskant och karmfals är ett par millimeter (maximalt 3), justera annars kilarna och skruvarna. Säkerhetsskruvarna i slutblecket skruvas ut mot väggen.



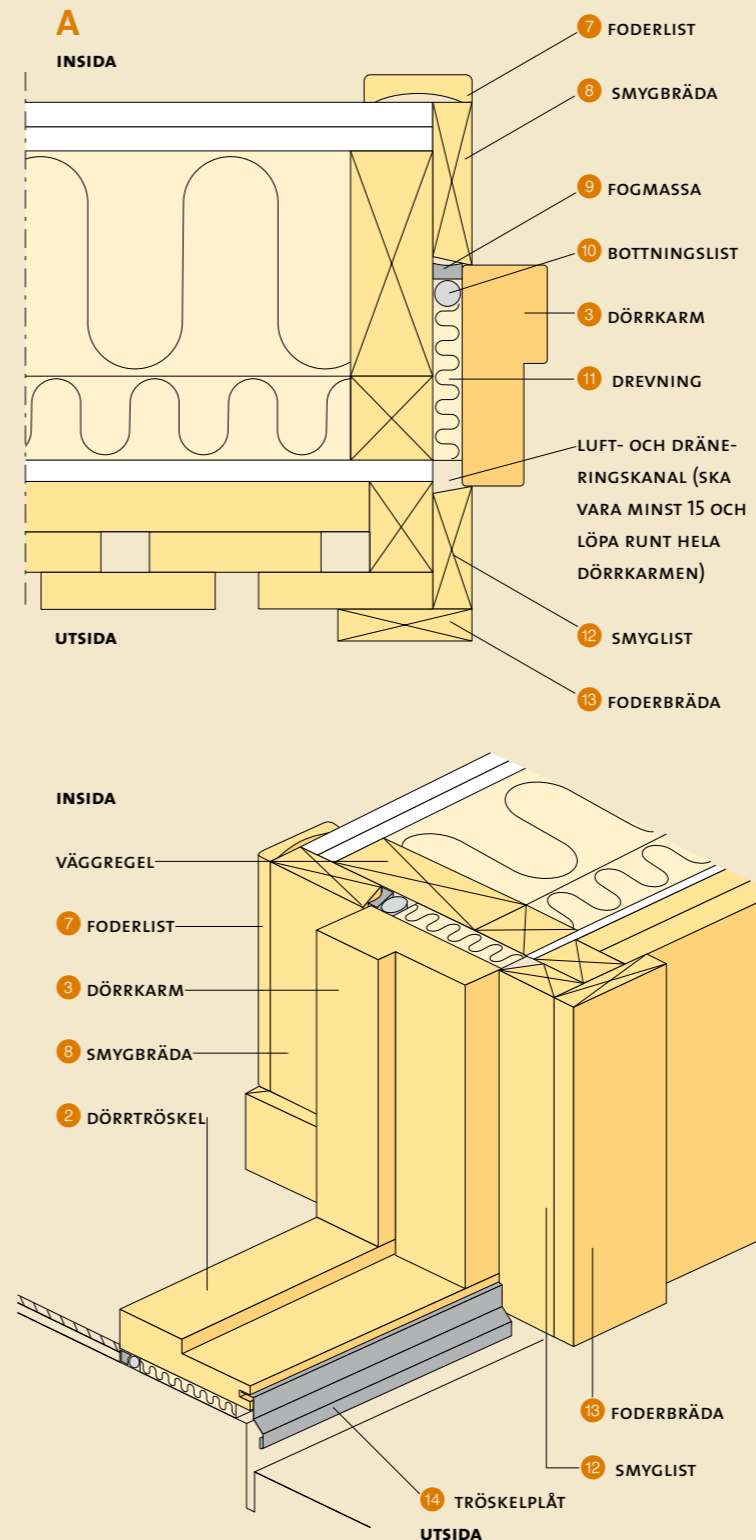
3 Drevning och tätning

Dreva noggrant runt hela karmen och från båda sidor. Använd speciell drevremsa och något platt verktyg. Täta även mellan färdigt golv och tröskeln. Isoleringen ska fylla ut fogen ordentligt utan att packas för hårt, då är det risk att karmen buktar.

Det är viktigt att drevningen 11 är diffusionstät (det vill säga ångtät) mot rumssidan och diffusionsöppen utåt. Använd diffusionstät elastisk fogmassa 9 och bottningslist (gummlist) 10 på rumssidan. Börja med att sätta in bottningslisten i fogen från insidan enligt A. Den bör ligga 10 innanför karmens baksida. Dreva därefter med en obruten mineralullsremsa som viks och trycks in i mellanrummet, runt hela dörrkarmen. För att drevningen ska vara effektiv måste mellanrummet vara 10–15.

Dörrtröskeln 2 ska avtäckas på utsidan med en tröskelplåt 14 för att skydda drevningen under tröskeln mot nederbörd. Normalt finns ett sågat spår eller urgröpning på framsidan av tröskeln för infästning av tröskelplåten.

Efter drevning monteras smyglist 12 och smygbräda 8 av trä mot karmen och dörröppningssidorna i väggen. Sist monteras foderlister 7 och foderbräda 13 runt dörröppningen på väggen in- och utsida.

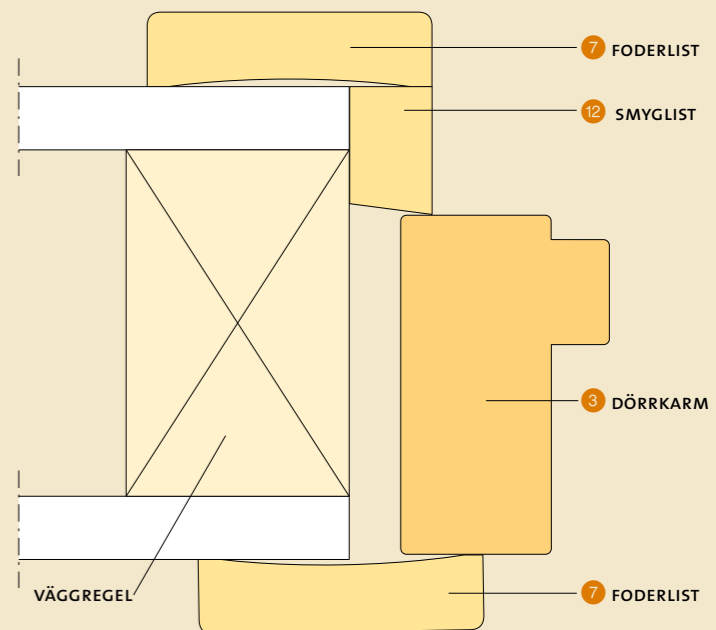


4 Innerdörr

För montering av innerdörr gäller ovanstående men drevningen utgår normalt, dock inte om du monterar en ljudisolerad dörr. I så fall ska drevning utföras noggrant med en speciell drevningsremsa och bottningslist runt hela karmen samt mellan tröskel och golv.

Vid innerdörrar kan karmdjupet anpassas till aktuell vägg-tjocklek, vilket gör att karmen fyller ut hela vägg-tjockleken i dörröppningshållet. Karmdjup för innerdörrar finns normalt i standardstorlekarna 68, 93, 118, 130 och 147.

Som alternativt utförande, om karmen är grundare än vägg, kan en smyglist 12 monteras på ena sidan av karmen. Detta görs normalt på motstående sida av karmen i förhållande till hur dörrbladet öppnas.



5 Foder och smyglist

Foderlister monteras vanligtvis på båda sidor av väggen kring dörröppningshållet. Det finns släta foder i dimensionerna 12 x 43, 12 x 56 och 12 x 69.

Foderlist finns även som profilerad, allmogefoder i dimensionerna 15 x 69 eller 21 x 95.

6 Placering av dörr

Dörren bör i förhållande till dörrhålet sättas i linje med framkant av vägg sett från gångjärnssidan (för att dörrbladet ska kunna öppnas 180°).

Din bygg- och trävaruhandlare



Kungälvsträ AB

Postadress:

Byggmästaregatan 3

442 34 KUNGÄLV

Tel: 0303-625 00

Fax: 0303-141 01

Län: 14 Västra Götaland län

Webbsida: www.kungalvstra.se



Certifierad Träexpert:

Visas denna symbol betyder det att företaget är Certifierad Träexpert, vilket innebär att man har ett dokumenterat stort kunnande inom trä, vilket ger trygghet vid köp av trävaror.



Föreningen Sveriges Skogsindustrier garanterar inte att byggnadsbeskrivningarna på denna webbplats är fria från fel eller brister. Användning av byggnadsbeskrivningarna som erhålls från webbplatsen sker på egen risk.

Såvida inte annat föreskrivs i tvingande lag, ansvarar Föreningen Sveriges Skogsindustrier inte för några direkta eller indirekta förluster som kan uppkomma i samband med användande av byggnadsbeskrivningarna.

Rättigheterna till innehållet på denna byggbeskrivning tillkommer Föreningen Sveriges Skogsindustrier. Innehållet skyddas enligt upphovsrättslagen.

Kopiering av innehållet är förbjudet.

© Föreningen Sveriges Skogsindustrier, 2014